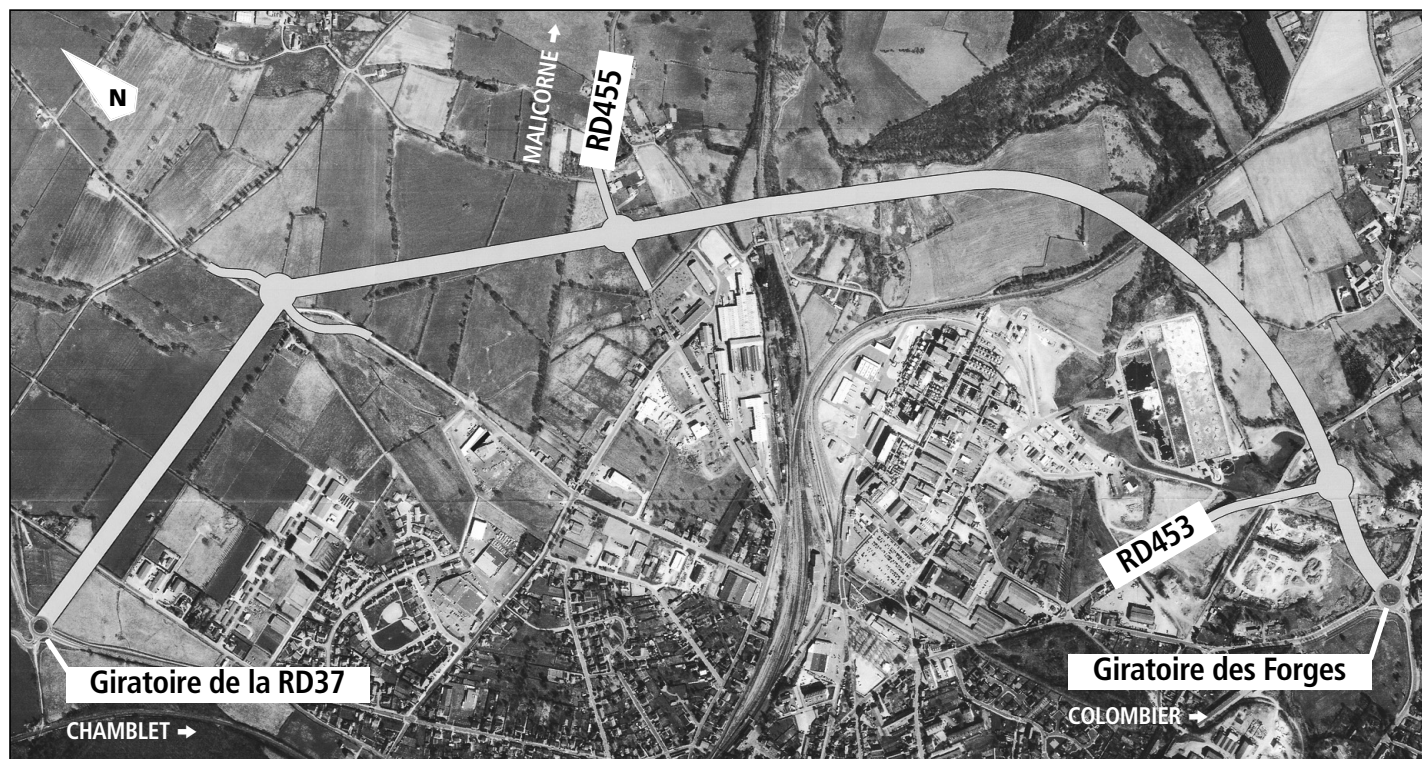


# Pays de Combraille et de Montmarault

## Commentry

# La fin des poids-lourds

Le contournement nord-est de Commentry sera effectif fin 2007. Présentation d'un projet qui améliorera la vie des habitants.



Le tracé du futur contournement nord Est de Commentry, dont les travaux commenceront à la fin de l'année.

Les poids lourds en centre-ville, un lointain souvenir ? D'ici dix-huit mois, il en sera bel et bien ainsi. Après moult attermolements, le contournement de Commentry par le Nord-Est est aujourd'hui en bonne voie. Les Commentryens ne l'attendaient plus, et pourtant, l'année prochaine, ce sera une réalité. « La mise en circulation est prévue par la fin 2007 », annonce

Elizabeth Albert-Cuisset, vice-présidente du conseil général chargée des infrastructures et des équipements départementaux. Terminé la poussière dans le café lorsque les portes du bar sont ouvertes ou les fenêtres qui vibrent pendant le déjeuner. Au-delà de ces nuisances quotidiennes, c'est surtout la fin de la traversée du bourg avec des camions chargés de matières dangereuses. « Les flux de poids lourds en centre-ville sont liés à la desserte client-fournisseur

essentiellement de trois entreprises », précise Claude Riboulet, adjoint au maire de Commentry. « Et toute cette partie industrielle est installée du côté Est de la ville. » Autrement dit, éviter le cœur de ville du nord (giratoire de la RD 37 en provenance de Chamblet) et l'Est (giratoire des Forges sur la RD 998, en direction de Colombier), s'impose comme une évidence.

### Décharger le centre

Par conséquent, la nouvelle chaussée de 7 m de large et de 3,65 km de long, dont le chantier devrait débuter à l'hiver, s'avérera à plusieurs égards une artère salutaire. « Le contournement permettra de décharger plusieurs espaces du centre », explique Claude Riboulet. En vue, les rues de la Commune de Paris, Jean-Jaurès, du Champ-de-Foire et Christophe-Thivrier, ainsi que la place du 14-juillet. Au-delà du fait de réduire les nuisances, la nouvelle desserte routière sera également un « plus » pour l'activité économique. « En proposant un accès adapté aux poids lourds, certaines

entreprises pourront se développer plus facilement », précise l'adjoint au maire. On pense par exemple, à Fore et creu, qui sera proche de l'un des trois points intermédiaires placés sur le parcours. « Trois giratoires seront installés sur le tronçon », souligne Elisabeth Albert-Cuisset. « Un au carrefour avec le chemin de Saint-Amand, pour desservir le campus de la Brande, et deux autres au niveau de la RD 455 (Ndlr : Malicorne) et 453 (Ndlr : Vieux-bourg). » Ce projet de 8,5 millions d'euros sortira bientôt de terre. Le prix pour une liaison digne de ce nom afin de rejoindre l'A 71.

JULIEN ASSAILLY

### Le trafic

- En 2004
- RD 37 (en provenance de Chamblet) 4278 véhicules/jour
- RD 998 (vers Colombier) 1858 véhicules/jour
- RD 69 (vers Malicorne) 4482 véhicules/jour



Fin 2007, avec la mise en place du contournement Nord-Est, les poids-lourds en centre-ville ne seront qu'un lointain souvenir.

## Néris-les-Bains

# Des filles qui ont du cran

► Le lien entre la voltige et les machines à sous ? Le rêve sûrement. En tout cas le groupe de casino Tranchant - dont dépend le casino de Néris-les-Bains - a fait le lien entre les deux, en créant en 2004 la première patrouille mondiale de voltige féminine. Les quatre femmes ont ainsi créé un pont aérien lors d'un numéro de voltige à l'aéroport de Montluçon-Domérat le vendredi 19 mai. À bord de leurs Yak 54, avions russes, Sara, Kathy, Alla et Elena ont épâté la galerie enchaînant looping, et autres figures, dans une prestation préparée par Jack Krine, ancien leader de la patrouille de France. Une réussite pour Benjamin Tranchant, fondateur de la patrouille et vice-président du groupe.



Les pilotes de choc de la patrouille aérienne du groupe Tranchant, au féminin. Ci-dessous, elles sont accompagnées des représentants du groupe Tranchant, dont fait partie le casino de Néris-les-Bains.

## Vos correspondants

Secteur : Pays de Combraille

Mathieu Vercasson

(Marcillat et ses environs)

Téléphone : 06 75 42 78 29

mathieu.vercasson@caramail.com



Secteur : Pays de Montmarault

Pierre Tabutin

(Montmarault et ses environs)

Téléphone : 04 70 07 73 81

pierre.tabutin@club-internet.fr



► Vous habitez Commentry ou ses environs ? Vous aimez écrire et prendre des photos ? N'hésitez plus et rejoignez l'équipe de La Semaine : assailly@semaineallier.fr

## Cosne-d'Allier

# Lycée multiculturel

► Les élèves du collège Emile Guillaumin de Cosne-d'Allier se mettent à l'heure européenne en recevant des délégations des collèges de Saragosse en Espagne, Rastirk en Angleterre et de Vaslui en Roumanie. Ces échanges se déroulent dans le cadre du programme Cominius, sur trois ans, et sont l'occasion de travailler sur un projet commun ambitieux : « la protection de l'environnement et recyclage ». Pour la première phase, l'an dernier, le collège avait fait le déplacement en Angleterre. Pour la phase 2 du programme, c'est Cosne-d'Allier qui accueille. Éléves, enseignants de la délégation espagnole et le principal de l'établissement, vont ainsi concilier travail et tourisme en Bourbonnais. D'autant que les visiteurs logent dans des familles du secteur. Après leur réception le samedi 20 mai en présence du sénateur Gérard Dériot, président du conseil général, les délégations ont eu le week-end pour connaître et apprécier les richesses de notre région avant de passer aux séances de travail dès lundi matin. Ces échanges sur un thème qui engage sans nul doute les futures générations par sa dimension écologique se déroulent en anglais. C'est une nécessité puisque nos voisins espagnols ont fait de l'anglais la première langue étrangère enseignée contrairement aux Roumains qui ont privilégié notre langue.

P.T. (CLP)

## Commentry

# Suivez le panneau

► Faites bien attention à ce sigle. S'il est affiché sur la vitrine d'un commerçant commentryen, c'est le signe de sa participation à l'association des commerçants. Du coup c'est aussi le signe qu'il s'agit de l'endroit pour participer à la première animation mise en place par la jeune association, pendant la Fête des Mères. Du 22 au 28 mai, elle permettra de faire gagner, par tirage au sort, deux journées de remise en forme aux Thermes de Néris, douze invitations au restaurant pour les mamans et leur conjoint chez les restaurateurs adhérents, ainsi que 70 bouquets de fleurs...



## Bézenet

# Idée cadeau

► Michèle et Bernard Carrere ouvrent leur galerie « l'Atelier Vert » situé à Saint Charles (direction du stade) à Bézenet à l'occasion de la fête des Mères du 25 au 28 mai de 14h à 19h. Les dessins et aquarelles de Michèle Carrere sont désormais bien connus au travers des nombreuses expositions organisées dans tout le département. Elle proposera pour l'occasion une nouveauté, des aquarelles originales peintes sur des cartes en papier fait à la cuve. Ses aquarelles et dessins reproduisent pour une large part le patrimoine architectural local mais aussi des paysages variés. Son conjoint, Bernard, présente pour sa part des photos d'illustrations à dominante nature en différent format prêtes à encadrer ou en sous verre. Autre idée de cadeau apprécié, le livre dédicacé Pierres et Lumières en Pays Bourbonnais. Cet ouvrage laisse une très large part à des aquarelles originales de Michèle, reproduisant les belles églises romanes du département sublimées des textes, inédits, de son mari.